

ELS NOUS ESPAIS DE LA MASIA ENTRE ELS SEGLES XVII I XVIII I LA RELACIÓ AMB LA SITUACIÓ ECONÒMICA

ASSUMPTA SERRA I CLOTA

COORDINADORA DE LA SECCIÓ D'HISTÒRIA RURAL, ICEA
todonya@hotmail.com

Resum

És ben reconegut que tot edifici està relacionat amb: *a*) el territori on es troba construït; *b*) l'època i, per tant, l'economia, la política i els paràmetres socials de cada moment, i *c*) la capacitat tecnològica a què té accés el grup social a qui va dirigit l'edifici. Així mateix, qualsevol edifici, la seva forma constructiva i els espais interns en què es divideix, respon a unes necessitats de les persones que en faran ús. La masia, o edifici on s'instal·la l'habitable del mas, i els adjacents, que engloben les diferents dependències necessàries per a funcionar, experimenta grans canvis des dels seus orígens al segle XI i fins al segle XVIII.¹

1. Assumpta SERRA I CLOTA (1990), *La comunitat rural a la Catalunya Medieval: Collsacabra* (s. XIII-XVI), Vic, Editorial Eumo; (1993), «Análisis de la distribución espacial en la subcomarca del Collsacabra: Tavertet i Sorcerols (Osona) en los siglos X-XV», *IV Congreso de Arqueología Medieval Española*, vol. II, Alacant, p. 467-484; (1995), «La forma constructiva en el mundo rural catalán (siglos XIV-XVI)», *Actas del Segundo Congreso Nacional de Historia de la Construcción*, la Corunya, p. 465-474; (1995-1996), «Evolució tipològica del mas a Tavertet (s. X-XV), resultats de les campanyes de prospeccions», *Acta historica et archaeologica medievale*, UB, núm. 16-17, p. 245-265. J. BOLÓS, A. SERRA et al. (1996), *Un mas pirinenc: Vilosiu B (Creus, Berguedà)*, UdL. A. SERRA

L'origen del mas a Catalunya, entès com a unitat de producció familiar, arrenca del segle XI, tot i que el precedent cal buscar-lo en l'etapa carolíngia i en terres de la Catalunya nord. Estava format per terres de conreu, hort, vinya, cort i la casa, tot plegat constituït com la part bàsica per a poder viure una família pagesa. El concepte es va anar mantenint, però, en canvi, la situació econòmica anà variant. En aquest context s'entenen els canvis que ha experimentat l'edifici que aconseguí el model constructiu conegut com el típic dels tres cossos, entrada, sala i graner, al final del segle XVI. Si bé durant molt de temps el mas es basava en el consum de la producció pròpia, la incorporació del mercat ha comportat que uns aliments procedeixin de la producció pròpia però d'altres es comprin. Per tant, si bé existeixen espais comuns en totes les masies que responen a les necessitats de la família, en alguns llocs hi haurà cellers, en d'altres, més espais destinats al ramat, segons l'especialització de la zona.

Entre els segles XVII i XVIII, el camp català experimentà molts canvis, canvis que es reflectiren també en l'edifici de la masia. Aquesta comunicació, doncs, presenta aquests canvis i n'analitza les causes.

1. Situació politicoeconòmica de la Catalunya del segle XVII

La història política de Catalunya en el segle XVII ve marcada per l'enfrontament entre Castella, que suportava tot el pes de l'imperi, amb les terres europees i americanes, en un moment en què l'or americà començava a fallar i Catalunya era governada per virreis i sobretot per favorits, com el comte duc d'Olivares. Els problemes exteriors provocaren una monarquia absentista que, juntament amb el bandolerisme, que s'arrossegava de segles anteriors, féu trontollar el control del Principat.²

(1998), «L'hàbitat i els seus elements constructius a Catalunya dels ss. X-XIV», *Homenatge al Professor M. Riu*, 35 p., inèdit; (2000), «Evolució de la construcció en el hàbitat del poblamiento rural agrupado en Cataluña del siglo XI al XIII (sagreras, centros fortificados...), *Actas del Tercer Congreso Nacional de Historia de la Construcción, Sevilla*, vol. 2, p. 1027-1038; (2001), «Anàlisi del procés de la vil·la al mas», a M.T. FERRER, J. MUTJÉ i M. RIU (ed.), *El mas català durant l'edat mitjana i la moderna (segles IX-XVIII)*, CSIC, annex 42 de l'*Anuario de Estudios Medievales*, Barcelona, p. 325-428; (2004), «Excavacions arqueològiques al mas de Sa Palomera: Tavertet, Osona», *Actes de les Jornades d'Arqueologia i Paleontologia 2001: Comarques de Barcelona 1996-2001*, M. GENERA (coord.), vol. 3, la Garriga, p. 945-951; «Excavació arqueològica al mas dels Turons: Rupit-Pruït, Osona», *Actes de les Jornades d'Arqueologia i Paleontologia 2001: Comarques de Barcelona 1996-2001*, M. GENERA (coord.), vol. 3, la Garriga, p. 952-960; (2006), «L'anàlisi del territori a la Catalunya central: dos models d'assentament entre la muntanya (Collsacabra) i la plana (terme del castell de Voltregà) als segles XI-XIII», *Tribuna d'Arqueologia 2004-2005*, Barcelona, p. 289-313; (2007), «Les novetats constructives en els masos "horizontals", entre els segles XIII-XIV, a la Catalunya central», *V Congrès ACRAM (2006)*, 15 p.; (2007), «La forma constructiva del mas en la Catalunya del s. XII: un panorama divers», *Boletín de Arqueología Medieval*, Ciudad Real, p. 289-321; (2007), «Anàlisi de la construcció y función de los espacios interiores de la masia en Catalunya (s. XIV-XVI)», *Actas de la 1ª Conferencia Regional Euromediterránea. Arquitectura Tradicional Mediterránea. Presente y futuro*, Barcelona, p. 412-415.

2. Els mateixos contemporanis es fan ressò d'aquesta situació. A. PLADEVALL i A. SIMON (1986), *Guerra i vida pagesa a la Catalunya del segle XVII*, Barcelona, Editorial Curial; V. GUAL (2003), *Justícia i terra. La documentació de l'Arxiu de Poblet (Amarri I)*, Valls, Cossetània, i R. GUINEBRA (2005), *Guerra, pau i vida quotidiana en primera persona*, Vic, Patronat d'Estudis Osonencs.

Quan Holanda s'aixecà per aconseguir la llibertat, l'imperi espanyol se sumà a una situació econòmica internacional en plena crisi. La represa de la guerra amb els Països Baixos, a partir de la segona dècada, obligà la Corona a declarar-se en fallida. Aquesta era la situació a Castella quan Olivares arribà al poder. El comte duc, amb la seva ideologia centralista i la necessitat de numerari i exèrcit, plantejà la incorporació de tots els regnes a la maquinària estatal. L'entrada de l'Exèrcit reial a Catalunya suposà una despesa per a l'economia familiar, atès que un soldat tenia dret a un servei. Per a acabar de comprendre l'escenari, el 1635 França declarà la guerra a Espanya i a l'imperi, i com a conseqüència Catalunya entrà en el conflicte, i el territori fou saquejat per soldats dels dos bàndols. Així, entraren en les llistes nacionalistes les classes urbanes, que veien com la monarquia no protegia la producció ni el comerç tèxtil davant els draps francesos, ni actuava en la crisi del comerç a la Mediterrània. Finalment, Catalunya actuà clarament contra la política d'Olivares pactant l'aliança amb els francesos i proclamant el 1641, com a comte de Barcelona, Lluís XIII, situació que durà dotze anys.

Aquesta guerra entre Castella i França fou un episodi més de la guerra dels Trenta Anys en què estava submergida Europa fins al 1648. Olivares va caure políticament el 1643. Els francesos començaren a incomplir els pactes, al mateix temps que les tropes castellanes anaven guanyant centres importants, com Lleida el 1644. La guerra la van perdre els catalans quan en la Pau dels Pirineus entre Castella i França de l'any 1659 el Conflent i el Rosselló passaren a França. A partir de la derrota, Catalunya canvià la seva actitud i s'integrà gradualment en els afers de la monarquia castellana.

Entre els anys 1688 i 1689 hi hagué encara una altra revolta camperola. Essencialment es tractava d'una resistència pagesa contra els allotjaments de tropes i els impostos extraordinaris de la guerra. S'acabà el segle amb el regnat de Carles II.

En l'àmbit econòmic, l'augment de població, que havia començat a la segona meitat del segle XVI, esgotà les terres de conreu disponibles i ja en el mateix segle XVI es féu evident la necessitat de rompre terres noves, terres que podien ser part de les abandonades en el segle XV, però que en bona mesura eren de nova artiga. La producció agrícola estava sempre al límit i qualsevol any fora de control l'afectava profundament. Un dels episodis més virulents es desenvolupà entre els anys 1650 i 1654, quan es repetí un altre episodi de pesta bubònica. Els estudiosos comptabilitzen la mort d'una cinquena part de la població, estralls comparables als de la pesta negra del 1348.

La història del món agrari i ramader³ presenta al segle XVII dues parts: una primera meitat, amb pocs recursos i una manca important de blat, i una segona meitat caracteritzada

3. L'últim treball publicat del món agrari català ha estat el tercer volum de la col·lecció: *Història agrària dels Països Catalans*, Barcelona, Publicacions Universitat de Barcelona, 2008, que és un recull de treballs fets pels diferents especialistes, coordinats per E. Serra.

per una forta varietat de producció i una intensificació de la ramaderia, que permeté superar la crisi deguda a la Guerra dels Segadors. Igualment, al llarg del segle, plagues, glaçades i altres fenòmens naturals minvaren la producció agrícola.

Els conreus eren diversos: vinya, fruiters (pruners, nesprers, presseguers, etc.), llegums (fesols, faves i guixes [*cairetes*]), carabasses, productes d'horticultura i una àmplia diversitat de cereals (civada, sègol, ordi, mill i blat).

La ramaderia adquirí una gran importància en zones de muntanya com el Collsacabra on, a partir de la dècada de 1690-1699, els ramats d'una família pagesa com la del mas Guàrdia de Santa Maria de Corcó⁴ estaven formats per més de cent cinquanta caps de mitjana, a més de bèsties grosses (segurament, vaques). En l'inventari del mas Frexer de Sant Boi de Lluçanès del 1672 hi conten «6 cledes de fusta per tancar bestiar pels camps».

El segle XVII aportà una novetat molt important per al futur del món agrari. A Barcelona, prosseguia el traspàs del treball tèxtil de la ciutat al camp, on els salaris eren més baixos, entre altres causes perquè els treballadors no estaven tan organitzats com a les ciutats. Les necessitats econòmiques derivades de l'augment demogràfic foren compensades per l'aportació monetària procedent de treball dels oficis i, en particular, el del teixit. Cal afegir-hi la incorporació de la mà d'obra femenina. La dona de pagès des de sempre havia teixit els draps de casa, els llençols i tovallons, com a activitat complementària en èpoques de poca feina al camp, com ara a l'hivern. Als segles XV i XVI, la mà d'obra masculina es desplaçà al camp, mentre que en el segle XVII serà la mà d'obra femenina la que seguirà els seus passos.

El treball domèstic era una sortida per a les dones. Les cases de pagès acollien un bon nombre de gent: els propis de la casa, amb els avis i algun conco, la minyona, el pastor, un parell de mossos tot l'any i una parella més de mossos que s'incorporaven en èpoques determinades de l'any, tal com ens ho descriuen els testimonis contemporanis. I en l'època de la sega corrien grups que es llogaven tots junts.

Autors com Sales⁵ reconeixen que en el segle XVII, tot i la crisi, tant edificis privats com masies o edificis públics com esglésies, porxos o carrers de pobles foren construïts o re-construïts. Si bé ho valora com a símptomes de repeses, la raó també es pot trobar en les desigualtats socials i territorials. En algunes cases de pagès exhibien, mitjançant successives ampliacions i millores en la masia, un moment econòmicament favorable. A la Guàrdia, entre el 1631 i el 1687, s'hi construïren espais molt significatius, com els porxos amb pilars al primer pis.

4. Un dels retrats més valorats de la situació política i econòmica, testimoni directe dels fets i font de molts estudis posteriors sobre aquesta època, és el diari d'en Joan de la Guàrdia, pagès que vivia i treballava amb la seva família en aquest mas. A. PLADEVALL i A. SIMON, *Guerra i vida...*

5. Pierre VILAR (dir.) (1989), *Història de Catalunya*, vol. VI, *Els segles de la Decadència. Segles XVI-XVIII*, Barcelona, Edicions 62, i l'obra abans esmentada *Història agrària dels Països Catalans...*

Les cases del poble no es quedaren enrere, algunes de les quals eren segona residència de les famílies pageses. Com a exemple concret de la tipologia d'aquestes cases es compta amb el testimoni de la formació del carrer del Pont de Santa Maria de Corcó, entenent que aquestes cases seguien les condicions i mides estàndards:⁶

- La majoria eren adquirides per persones dedicades al sector secundari, com l'Anton Colobrans, sabater, Bernat Puliol, ferrer, la teixidora, etc.
- Estaven en emfiteusi.
- L'extensió de la terra podia variar entre 40 canes⁷ de llargària per 6,5 canes d'amplària (62 × 10 m) i 55,5 canes de llargària per 25 canes i 3 pams d'amplària (86,5 × 39,5 m). Aquesta terra es distribuïa entre la casa, a la part de davant i l'una al costat de l'altra, formant el carrer i l'hort a la part posterior.

Com a conclusió es pot dir que a partir del 1680 s'inicià un procés de creixement econòmic que, fins a la guerra del segle següent, situà Catalunya al mateix nivell dels països europeus en expansió.

2. La masia del segle xvii

Tal com mostren els inventaris de masies, l'edifici reflecteix una situació d'estancament en no introduir cap estança o element constructiu o de producció nou. El bandolerisme i les guerres amb França podrien haver multiplicat els elements defensius tot i que el bandolerisme ja s'havia iniciat en els segles anteriors. Si bé a partir del final del segle Catalunya s'incorporà al mercat americà, els efectes no foren visibles fins al segle xviii.

Les novetats constructives de la masia del segle xvii no implicaren canvis en la distribució interna dels espais, atès que l'economia pagesa no experimentà canvis substancials. Els mossos i les minyones que començaren a entrar a formar part de la família de manera permanent encara no eren gaire nombrosos i pogueren ser absorbits a les habitacions superiors prop del graner per als mossos o a les mateixes habitacions ja existents.

En canvi, prenen importància els porxos, tot i que encara no eren els porxos del segle xviii que es construïren a la part forana i sovint com un cos adjacent. Podia ser conseqüència d'un clima més càlid o bé per la necessitat de disposar d'un lloc per a assecat aliments i conservar-los.

La documentació d'aquesta etapa mostra com es van reconstruir o fer cuines noves, sense destruir la primera. Alguns inventaris del segle xviii es refereixen sovint a les dues cuines, tal com es veurà.

6. Assumpta SERRA i CLOTA (2002), «La memòria d'un poble. Santa Maria de Corcó-L'Esquirol, la seva gent i una forma de viure al llarg dels segles». A: A. PLADEVALL, X. COLL i A. SERRA, *Història de la parròquia i poble de Santa Maria de Corcó*.

7. Un pam fa 19,5 cm, i una cana (8 pams), 1,56 m.

2.1. *Obres de la cuina del mas Lleopart (Vilalleons, Plana de Vic)*⁸

Més avuy dissabte a 8 de octubre any 1678 avem coberta la cuyna nova. Y an entrades set dotzenas de llata y mil y tres centes teules, poch més o manco en la taulada, y 18 bigas sensa la serradera, y al sostra prop la taulada 14 sensa la del mitx... De enllosar la cuyna a preu fet costa dotze lliures, ço és, trancar las llosas, picar y assentar les dites lloses, en juny de 1679... An entrades 21 quartera de gix...An entrades 3 milles y mitx de regoles per fer dita xamaneya... Dos barres de ferro per fer al crusadó del mitx de la xamaneya...

Aquest és un testimoni del costum d'enllosar les cuines, que encara es conserven en molts masos i de com es feien i el material necessari per a construir les xemeneies.

2.2. *Inventari mas Planell (Tona, Osona, 1678)*

D'aquesta etapa s'han consultat els inventaris dels masos Paraceles de Sant Vicenç de Malla, el mas Frexer, de Sant Boi de Lluçanès, o el mas Pons, de Sant Martí de Riuprimer.

Com a mostra, es presenta l'inventari del mas Planell.⁹ A aquest mas principal s'hi havia incorporat el mas Boldrons i rebien censals del General de Catalunya.

Tenia producció directa juntament amb la família del masover, amb el qual anaven a mitges, tant en la ramaderia com en el conreu de grans. La ramaderia, bàsicament de porcs, amb un total de vint-i-set de diferents edats. Com a mas de la plana, l'economia descansava bàsicament en els cereals: l'amo tenia el gra al graner gran, a part de dues capsas de garroffons que tenia a la sala: dos quartans de faves; mitja quartera de xexa, dos quartans de civada; 1 quartera i 5 cortans de xexa; 3 quartans de blat; 6,5 quarteres de mestall encomanat al masover; 1 quartera i 6 quartans de garroffins del masover; 2,5 quarteres de civada del masover, i 3 quarteres d'espelta del masover.

Les estances bàsiques per l'època eren la planta baixa amb celler i primer pis amb cuina, pastador i sala, tot gran. Les novetats eren la saleta, la capella i una quantitat de cambres: cambra del pou, cambra del final de la sala a mà dreta; cambra nova al capdavall de la sala; cambra de la capella; cambra de dalt i la cambra que és el graner del masover.

Tal com es pot observar, l'inventari no fa referència a espais específics del masover, llevat del graner, per tant, tot indica que aquest tindria la seva casa pròpia. Tampoc no se citen cambres per a mossos o minyones, tot i que n'hi ha sis, fet que és mostra d'un augment de personal com la «nova al capdavall de la sala», o la que hi ha prop del graner. Igualment està la cambra annexa a la capella, que podria estar situada a sobre i, per tant,

8. R. GUINEBRA, *Guerra, pau i vida quotidiana...*, p. 107.

9. AEV Inventaris 150, not. F. Solermones 1660-1691 per als tres primers. ACF not. J. Vila, llibre 27, 1658-1679.

seria un cos afegit de dos pisos. És evident que aquests propietaris han prosperat, com ho testimonia tenir una capella, que en el segle XVIII fou més freqüent, com a mostra d'ostentació.

3. Situació politicoeconòmica de la Catalunya del segle XVIII

La història política del principi de segle és marcada pel problema successori, atès que Carles II, ja en edat avançada i després de dos matrimonis, no tenia fills. Hi havia tres candidats, tots ells per raó de parentiu: Josep Ferran de Baviera, l'arxiduc Carles i el duc Felip d'Anjou. Josep Ferran moria el 1698, i el rei Carles designà successor el duc Felip, cedint a les fortes pressions d'un dels bàndols. Felip V fou proclamat duc, després de la mort de Carles el novembre de 1700. La resposta europea tingué lloc al setembre del 1701 amb la creació de la Gran Aliança de la Haia, constituïda per la Gran Bretanya, Holanda i l'Imperi Romanogermànic. Pel març del 1702 l'emperador Leopold I va fer proclamar l'arxiduc Carles com a rei d'Espanya a Viena. Començava la Guerra de Successió.

Catalunya, recelosa de França per l'apropiació de part del seu territori, com s'ha vist en el capítol precedent, el sentit centralista d'Estat i la competència que suposaven els productes francesos que buscaven fer-se un lloc a Catalunya, es decantà per l'Arxiduc. Els catalans el veien com el successor de la política de Carles II, sota el regnat del qual Catalunya començà a intervenir políticament i econòmicament en els negocis americans.¹⁰

Així doncs, Catalunya s'aliava amb Anglaterra i el 7 de novembre del 1705 l'Arxiduc, reconegut com a Carles III, convocà Corts i aconseguí l'adhesió de gairebé totes les ciutats i pobles de Catalunya. Entre el juny del 1706 i l'abril del 1707, Carles III ocupà Madrid, però la ràpida reacció de Felip V li permeté la recuperació de Madrid, i també de València i Aragó.

A Catalunya se li va complicar la situació quan pel setembre del 1711 fou reconegut emperador Carles III, degut a la mort del seu germà l'emperador Josep. Sotbadament, Europa va témer que sumar Espanya i la corona austríaca implicava la creació d'una superpotència i la reconstrucció de l'imperi. Anglaterra i França començaren converses per a signar la pau, i van deixar Catalunya sense el suport de l'Aliança. Catalunya, sense cap ajut exterior, tot i la resistència que s'organitzà l'11 de setembre, capitulà.

La conseqüència immediata fou l'aplicació del model d'Estat que tant havia anhelat Olivares en el segle passat, i que ara prenia la forma de centralisme francès importat a la Península pel vencedor de la dinastia dels Borbó. El Decret de Nova Planta del 1716 suposà l'extinció de la Generalitat i del Consell de Cent, a més de la presència permanent de l'Exèrcit, el manteniment del qual corria a càrrec del Principat.

10. Així, per exemple, en una casa de la ciutat de Vic, el 1705 en la cuina hi figurava una xocolatera; al mas Català de Santa Eugènia de Berga, en el 1714 s'hi troben 3 cortans de blat de moro; en la torre de Sarrià de Barcelona, el 1764, en un armari hi havia cacau i tabac. A. E. V. Inventaris, Notari F. Abadal anys 1709-1740 per als dos exemples primers i Arxiu del Notariat de Barcelona, Notari Magin Artigas notari 1026, anys 1764-1799, 279v.

Amb la intenció d'imposar un únic model, la noblesa, grup dominant a Castella, ocupà els principals llocs de poder a Catalunya, fet que xocava amb la realitat catalana, on els mercaders, els artesans i la menestralia havien assolit importants quotes de representació. Els nous ajuntaments, abans elegits pel municipi, van ser designats directament per la Reial Audiència d'una llista proposada pel consistori sortint. Aquesta situació provocà greus enfrontaments als ajuntaments durant el segle XVIII.

3.1. *La recuperació del segle XVIII*

El segle XVIII, malgrat tot, fou una època d'un fort impuls econòmic i demogràfic, sobretot a partir de la segona meitat, que es traduí en una important tasca constructiva. Cal destacar les característiques següents:

- Diferències territorials amb la millora del rendiment dels cereals.
- Impuls a la vinya.
- Augment demogràfic per immigració estrangera i interior, entre comarques.
- Com a propi de l'Antic Règim, la millora de la producció va venir d'una important mà d'obra.
- Impuls al conreu del blat de moro que ajudà en l'alimentació pagesa, sobretot de la muntanya, més problemàtica en el rendiment dels cereals.

L'impuls demogràfic va comportar també la consolidació de la figura del mosso, tant permanent com temporer, i molts fills de pagès es llogaven per treballar la terra d'altri. Un bracer era una persona que vivia al poble i treballava les terres d'altres. Un jornalер (que treballava i cobrava per jornals), en canvi, no era un treballador fix, sinó que cobria èpoques de treball intens, com el llaurar, segar, etc. Molts d'aquests, per a poder subsistir, tenien més d'un ofici.

Els inventaris mostren aquest augment demogràfic amb la inclusió d'una gran varietat de cambres. Igualment es copsa la millora en el rendiment dels cereals i l'entrada del blat de moro amb la incorporació de més graners. Aquest tipus de novetats van marcar la primera meitat de segle, més contenciosa, mentre que la segona es manifesta més sumptuosa amb les reformes i noves construccions, com porxos i capelles als masos. Els contemporanis així ho transmeten:¹¹

a) Obres al mas QuatreCases de Pruit, Collsacabra

Dia 5 d'abril del sobredit any 1769 an vinguts dos fustés per treballar; an fets dos cortiols per las truges, la xemanella de la cuina y ensostrar sobre la cuina y sobre la

11. R. GUINEBRA, *Guerra, pau i vida quotidiana...*, p. 179. Transcripció feta per X. Ciurans, doc. 74 de l'arxiu particular Can Plantada, respectivament.

cambrá de las miñonas y la nostra y avem fet tot lo sobresostre de las ditas tres cambras per fer graner a dalt de sobre sostre, y en dit temps dits an fet al forn y emblanquida la sala y ressaguits tots los teulats y altres adops de casa [...].

b) La construcció de capelles com a mostra d'opulència: Can Plantada (Ametlla del Vallès, 1798)

Josep Plantada pagès de l'Ametlla, diu que casa seva es troba a més de tres quarts d'hora de l'església parroquial de l'Ametlla:

Lo que se sigue que en muchos dias de fiesta, principalmente en el invierno, por razón de lluvias o el mal tiempo, los de la casa no pueden asistir a la dicha iglesia para oír el santo sacrificio de la misa y ahun se ven privados del consuelo dicho exponente, su consorte y sus hijos aunque tengan la comodidad de poder ir a caballo.

A más de esto, el exponente tiene el hijo mayor, llamado Antonio, está padeciendo el mal de la gota que cuando le acomete le deja sin poder moverse de casa lo que sucede con demasiada frecuencia. Y a esto se agrega que el exponente tiene una hija con un temperamento tan delicado y débil que apenas puede tenerse en pie por su extremada debilidad y defecto de la naturaleza.

De otra parte, la casa del exponente es de una notoria opulencia y abastecida de todo y por consiguiente está expuesta a ser robada a la hora menos pensado y al tiempo que la familia haya pasado a la iglesia para oír misa, principalmente hallandose sola y sin vecindario y habiendo de quedar a veces con un mozo y otras con solo una criada.

Per això, demana poder construir una capella pública... El 1832 consta que ja funcionava.

4. Diferències socials al món rural del segle XVIII

Els autors d'aquesta qüestió en diferents parts de Catalunya,¹² com Rosa Congost, a Girona, Enric Vicedo, a Lleida, o Llorenç Ferrer, al Bages, coincideixen com a característica destacada la gran diferència que hi havia entre els grups socials al camp català.

Es poden considerar diversos tipus de propietaris, segons la procedència de la seva riquesa:

12. ROSA CONGOST, PERE GUIFRE, ROSA LLUCH, ELVIS MALLORQUÍN i ENRIC SAGUER (2005), «Evolució històrica del mas», *La masia catalana. Evolució, arquitectura i restauració*, Figueres; E. VICEDO (2006), «El món pagès», *Història agrària dels Països Catalans*, vol. 4, Segles XIX-XX, Barcelona, Fundació Catalana per a la Recerca, p. 465-497, i LI. FERRER (2003), *Masies de Catalunya. Patrimoni Artístic de la Catalunya Central*, Manresa, Fundació Caixa Manresa.

a) Acumulacions de terres i masos:

— Masoveries

— Treball directe a través de jornalers a temporades o fixos, com els mossos.

b) Inversions en censals

c) Inversions en el comerç exterior (diferències territorials):

— Importacions de cotó, xocolata, etc.

— Exportacions: aiguardent, ametlles, etc.

Seguint el procés iniciat anys enrere, l'obertura de l'economia féu néixer noves necessitats, que donaven lloc a nous oficis. Van proliferar els oficis relacionats amb el tèxtil com els paraires, els teixidors de lli, els sastres, etc. Molts fills de les cases de pagès instal·laren els seus tallers a les cases que s'anaren construint al poble.

5. La masia del segle XVIII

Els inventaris de masos reflecteixen la realitat: es divideixen en masos de la plana i en masos de la muntanya (primer i segon grup)

5.1. Masos de la plana¹³

Mas Català (Santa Eugènia de Berga, Plana de Vic, 1714)

Mas amb pocs recursos, destaca la presència del blat de moro en el primer quart de segle i a la plana. L'edifici era format per entrada i estable a la planta baixa; cuina i sala i tres cambres, relacionades amb la cuina i la sala, al segon pis, i el graner al tercer pis.

Mas Brugues (Castellolí, Anoia, 1760)

Formen part del patrimoni del mas els masos Boxeda i Vendrell de Castellolí i les terres. A l'estable destaca un trull de torn per a fer oli. Igualment posseeix un important ramat de 98 primalls de llana, 12 primalls de pèl, dues ovelles; 20 gallines, 20 pollastres, un gall i 4 pollastres.

La planta baixa es presenta ben equipada per a la producció: l'entrada, amb una premsa de racó; dos cellers, un de general i l'altre destinat al vi blanc, i la cuina amb pastador. Completa la planta baixa una sala on es menjava, atès que a la cuina no hi ha cap taula.

13. A. E. V. Inventaris, Notari F. Abadal, anys 1709-1740, 19r. R. RIPOLL, «La vida al mas», *La masia catalana...*, p. 50-51, i arxiu Can Plantada, respectivament.

El primer pis fa gala del nivell social: una sala nova, la cambra dels amos amb saleta i una gran varietat de cambres: la de les minyones, la dels mossos, la del jovent, la del cap de la sala, la de sobre del pastador i la de mitja escala.

Mas Marí (Corró de Munt, Vallès, 1785)

Un bon exemple de grans propietaris són els Plantada, que vivien entre Corró de Munt (propietari) i l'Ametlla del Vallès (hereu). El patrimoni l'adquiriren comprant terres i masos. En el segle XVIII es dedicaren a l'explotació de bosc i sobretot de la vinya. El sistema era una combinació entre l'arrendament de masoveries i bosc i la contractació de parcers. També tenien molts censals.

Era un mas de tres cossos amb planta baixa clàssica: entrada a la part central, saleta i cuina-pastador en un dels cossos laterals, i cort i corral d'animals a l'altra banda.

De nova construcció, hi havia un gran celler, segurament a la part posterior de la casa original, tal com sol ser freqüent, atesa la producció intensiva de vi.

Al primer pis es repeteix l'esquema, amb la sala a la part central, i cambres a sobre: la saleta, la cuina i el pastador, que és la recambra del cuarto de l'amo. A l'altra banda de la sala, una altra cuina i més cambres. A l'espai del celler li correspon tres cambres.

Al graner, el de davant correspon a la primera casa i el de darrere, a la part nova o el celler. A part de llegums i cereals, destaca el blat de moro.

5.2. Masos de muntanya

Mas Aulet (Sant Joan de Fàbregues, Collsacabra, juliol de 1780)

Hi havia un mas principal amb altres masos units, tots derruïts.

A la planta baixa hi havia el celler, el rebost i la cuina amb forn. Destaca el rebost, molt ben assortit amb productes d'elaboració pròpia com el porc, la mel, confitura, olives salades i gerra amb oli.

Comença l'inventari per la sala, per tant ens trobem al primer pis. La part nova del mas és el porxo i una cambra amb entrada pel porxo, que indica un annex a la casa principal, i una altra cambra relacionada amb la nova. El porxo, amb una taula, guarda bàsicament estris de la casa, com una munyidora o un morter o dues pedres de picar sal. Hi ha dues cambres més, una amb llibres, la cambra de vall i la cambra de capdavall de la sala, on hi ha una xocolatera. També hi ha la cambra de les minyones. Al pis superior es troben els graners: al primer graner hi ha 5 vuitans de blat de moro i 2 quarteres de faves; al segon, mestall, grana de cànem i 6 formatges. A la cabanya; entre les corts i el corral hi havia 90 cabres, 58 ovelles, 26 porcs de diferent edat, 4 bous de llaurar, 3 mules, 9 gallines i 1 gall.

Quant als grans, entre sembrats i recollits, hi havia civada blat de moro, mill i, a més, fajol i fesols.

Aquest mas mostra l'evolució que ha experimentat en ser un mas de dos nivells amb una planta inferior recolzada en un desnivell del terreny. Per tant, es pot entrar pel primer pis o desnivell superior, ben preparat amb sala, porxos i una varietat de cambres.

Recull diverses novetats: productes procedents d'Amèrica com la xocolata i el blat de moro, l'augment demogràfic que permet portar tota la càrrega de treball a la família, ajudada solament per minyones com a mà d'obra fixa, i la construcció nova del porxo i una o dues cambres més.

*Mas Serrallonga (Sant Martí de Querós, la Selva, desembre de 1781)*¹⁴

És un mas treballat pels hereus i parcers. En principi, aquest fet suposaria pocs canvis a la casa, atès que no tenen mà d'obra fixa, però també es pot suposar una revifalla demogràfica per la gran quantitat de cambres: cambra dels amos, cambra més enllà de totes, dues més, i la novetat és la cambra de les minyones, que s'ha fet en un espai entre la sala i el graner.

A l'igual que a l'inventari anterior, el bon rendiment dels cereals i el nou conreu del blat de moro va suposar la construcció de més graners, tres en total: blat de moro en espiga; castanyes, mill, blat gros, xexa, mestall, grana de cànem, prunes, sègol, garrofes i garroffins, faves i pèsols barrejats, fesols negres i pomes.

També destaquen, al celler, les 2 càrregues de vi de la terra; a la cabanya, una premsa feta de fusta i posts de castanyer i de pollancre, i a l'era, pallers de palla i de cànem.

*Mas Jonquer (Sant Bartomeu Sesgorgues, Collsacabra, setembre de 1782)*¹⁵

Les novetats que aporta aquest mas, que presenta els espais típics dels masos del segle XVI amb cuina, rebost, celler, sala, etc., són:

- El porxo amb taules.
- La quantitat de cambres: cambra nova, la dels mossos, la de les minyones, la cambra de més enllà, al sostre dels mossos, tres llits, i la que dóna a la cuina.
- La construcció de graners nous: el graner nou i el segon graner.

14. Documentada des del 1335, és coneguda per haver estat residència del bandoler Joan Sala, àlies *Serrallonga* (1594-1634), que estava casat amb la pubilla del mas. La construcció actual pertany a una reforma del segle XVII, efectuada amb versemblança després de l'arrasament de l'antiga, ordenat pel lloctinent del duc de Cardona durant la persecució de *Serrallonga*. En data 22 de març de 1634 el virrei duc de Cardona «[...] se sirve dar licencia a Margarita Serrallonga para reedificar la casa, atento que su marido a perecido y que no era del dicho Serrallonga, sino de la suplicante y sus hijos». Procés III, f. 1326, extret del web de Lluís Balasch.

15. Inventaris recollits a A.E.V., Arxiu notarial de Rupit, n. 1111 213v, 214r i 1112, 168r.

Mas Santamaría (Serrateix, Berguedà, 1795)

El mas Santamaría de Serrateix, que ha estat estudiat per Ignasi Terrades¹⁶ es pot considerar una gran propietat que, entre el final del segle xv i el final del xviii amplià el patrimoni amb l'adquisició de masos, terres, molins, etc., segons el sistema de l'època de l'endeutament i no-pagament dels deutes. També invertiren en censos. Així doncs, la manera de treballar era a través de masoveries, parcers i directament amb els mossos.

Una interpretació de la descripció de l'edifici que fa l'autor permet considerar que era una casa de tres cossos i planta baixa, pis principal i un segon pis que no es trobava tot ell sota teulada, ja que quedava un espai al mig aprofitat per al graner. La planta baixa quedava repartida entre tres grans espais: entrada, que ocupava la part central, i el celler i la ferreria en cada un dels dos espais paral·lels. La distribució del primer pis igualment reproduïx el model dels tres cossos amb la sala ocupant l'espai del mig. La cuina menjador en un dels laterals i l'altre ocupat per habitacions. Segons es pot interpretar, en aquest cantó es troba un cos afegit format pel que l'autor anomena *eixida*, que pot ser un porxo. En aquest nou espai s'hi pot trobar una part de l'habitació dels amos, que està situada amb relació a l'esmentada *eixida*. Aquesta habitació ha experimentat una ampliació amb una saleta, tal com s'ha vist al mas Planell, propi d'aquests grans masos. Aquesta saleta es trobaria en la part inclosa dins l'espai de la mateixa masia.

Un repartiment semblant es repeteix al pis superior, amb una *eixida* i dues habitacions relacionades, que es poden situar justament a sobre de l'habitació de l'amo. Estan destinades a llibres. Tot plegat es poden considerar espais de nova creació per a les noves necessitats, que expressen un nivell econòmic destacat.

Finalment cal destacar la quantitat d'habitacions destinades a una família extensa formada per fills capellans, a més de l'hereu, avis i fills. L'habitació dels mossos indica treball directe, per al bestiar o per feines contínues a les terres, reforçades en èpoques determinades per jornalers. Sorpren que no es detalli l'habitació de les minyones, tot i que Ignasi Terrades creu que l'era una en què hi havia diversos llits.

Als corral hi havia 120 caps de moltons i borrecs, 36 porcs de diferent edat, 2 parelles de bous, 5 rucs de diferents edats i 2 matxos.

5.3. Efectes de l'economia del tercer grup en les formes constructives

Partint de la definició que se li dóna al senyor feudal, aquell que vivia de renda i no participava del procés productiu, es pot considerar que de rendistes n'hi ha hagut en totes les èpoques. També cal tenir en compte el ciutadà que invertia al món rural, no solament a través de comandos o préstecs, sinó també comprant terres i masos.

Situats en el segle xviii aquests dos grups es fusionaren encarant el seu benefici en el comerç de productes agraris, uns del mateix país i molt del comerç exterior, ara amb les

16. I. TERRADES (1984), *El món històric de les masies*, Barcelona, Editorial Curial, p. 185-197.

Índies. Aquestes persones, que en el segle XIX es coneixeran com *hisendats*, consideraven el mas com una segona residència i hi buscaven sobretot benestar; destaquen i generalitzen les habitacions amb saletes, que en els segles anteriors estaven reservades als amos, i el més remarcable és la transformació dels *porxos* en galeries.¹⁷

Can Plantada (Ametlla del Vallès, 1785)

L'edifici principal és de tres cossos, dos pisos i golfes, segons el model del segle XVI. A l'esquerra se n'hi va afegir un altre de dos cossos: entrada i saleta del carbó; rebost i celler. A la part dreta i unida per cambres, hi ha construïda una torre.

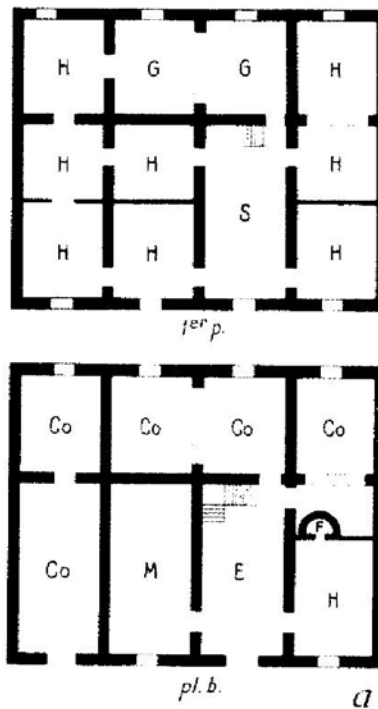


Figura 1. Can Quintana (Palou, Vallès Oriental).

Font: S. LLOBET (1958), *Geografia de Catalunya*, vol I, Barcelona, p. 494.

17. Aquest grup mostrarà el seu esplendor sobretot en el segle XIX. ROSA CONGOST, PERE GIFFRE, ROSA LLUCH, ELVIS MALLORQUÍN i ENRIC SAGUER, «Evolució històrica del mas», *La masia catalana...* LI. FERRER, *Masies de Catalunya...* A escala general per a Catalunya, l'obra més recent és la de Ramon GARRABOU (coord.) (2006), *Historia agrària dels Països Catalans*, vol. IV, *Edat contemporània*, Fundació Catalana per a la Recerca i la Innovació i universitats del Paísos Catalans, Barcelona.



Figura 2. La Sala (Rupit, Collsacabra).

Tenint en compte els objectes distribuïts entre els tres *edificis*, es pot deduir que la casa principal estava destinada als amos, amb un nivell de vida acomodat, mentre que la resta, a l'elaboració de vi i oli, ja que conté un gran celler amb premsa i cups de roure.

A l'entrada principal, destaquen tres pales de fusta de jugar a pilota, i en l'altra s'hi troben les pales fangues, rascles, etc., un gran assortit d'eines del camp.

El mobiliari, com ara taules, calaixeres i llits, està fet amb fustes nobles, com l'alzina, noguer, tot i que la major part és de pi. Sobresurt molt el mobiliari pintat de blau o verd, com alguna calaixera. A les alcoves hi ha cortines de cotó o indines. Xocolateres i plats de pisa o coberts de plata acaben de donar una imatge de senyoriu més que de pagès.

En les figures anteriors es reproduïxen exemples de les reformes més importants del segle XVIII, l'augment de cambres i els porxos.